

Harta Republicii Populare Romine cu principalele localități menționate în acest volum.

ȘANTIERUL ARHEOLOGIC BAIȚA DE FIER

(reg. Craiova, r. Novaci) *

ÎN planul de lucru al campaniei din anul 1955 al sectorului Baia de Fier a fost înscrisă următoarea acțiune:

Precizarea poziției stratigrafice a locuirilor paleolitice mijlocii, superioare și de sfârșit, precum și a locuirilor și refugiilor postpaleolitice.

Pentru realizarea acestui obiectiv, s-a socotit necesar să se execute următoarele lucrări:

a) prelungirea săpăturii longitudinale din 1953 spre ieșirea din peșteră și la gura ei, săpătura urmînd să atingă în tot lungul stîncii vie a vechiului pat al apelor subterane;

b) o secțiune transversală în interiorul peșterii, în dreptul unuia din careurile în care săpăturile anterioare au dat la iveală urmele celei mai intense locuiri;

c) sondaje limitate și observații pentru urmărirea raportului stratigrafic între stratele de cultură din Galeria principală cu cele din Galeria S-M.

Cu toate dificultățile ivite în cursul lucrărilor, toate obiectivele înscrise în planul de activitate au fost atinse.

GURA PEȘTERII

Primul obiectiv, săpătura longitudinală spre ieșirea din peșteră și la gura peșterii ne-a prilejuit cele mai mari greutăți (fig. 1). Am fost obligați să înlăturăm de la început toată cantitatea de pămînt de azvîrlitură depozitată în fața peșterii în 1953. Pe o lungime de 22 m am avut de luptat tot timpul cu stîncile prăbușite, care se întîlneau nu numai la fiecare pas, dar îngrămădite unele în altele, stînci a căror greutate adesea depășea cîteva tone. Înlăturarea lor a trebuit să se facă numai cu ajutorul brațelor și pîrghiilor, întrucît încercările de a le sparge cu ciocanul au dus la prăbușirea malurilor prin trepidațiile produse; de întrebuintarea dinamitei într-o astfel de situație nu putea fi vorba. Nu arareori stîncile depășind lățimea inițială a tranșeei, aceasta a trebuit să fie mult lărgită, atîngînd în unele părți 6 m lățime.

Cu toate aceste greutăți s-au străpuns totuși stratele culturale și sterile, pînă la aluviunile de bază și, prin sondaje, au fost străbătute și aceste aluviuni pînă la stîncii vie a patului peșterii.

Pentru a da o idee asupra greutăților întîmpinate, menționăm că diferența de adîncime între sondajul din fața peșterii și vîrfurile conului de umplere este de 10,45 m (fig. 2). Evident că ar fi fost o imposibilitate să se meargă la o astfel de adîncime, pe tot lungul tranșeei. Pe de o parte efortul ar fi fost inutil, iar pe de alta lărgirea

* Colectivul șantierului: C. S. Nicolăescu-Plopșor, responsabil, Kalanga Abdalla, Gr. Avakian, Al. Bolomey,

Eug. Comșa, D. Nicolăescu-Plopșor, Al. Păunescu. Studenți: V. Căpitanu, M. Marcu, P. Ploaie, L. Roșu.

tranșeei în raport cu adâncirea ei pentru evitarea prăbușirilor ar fi dus la evacuarea în întregime a stratelor superioare, ceea ce ar fi împiedicat citirea și interpretarea stratigrafică de ansamblu la sfârșitul săpăturii. De aici a izvorât necesitatea atingerii stîncii vii doar prin sondaje, acțiune justificată și prin faptul că acestea au mers doar în sterilul aluviunilor de bază.

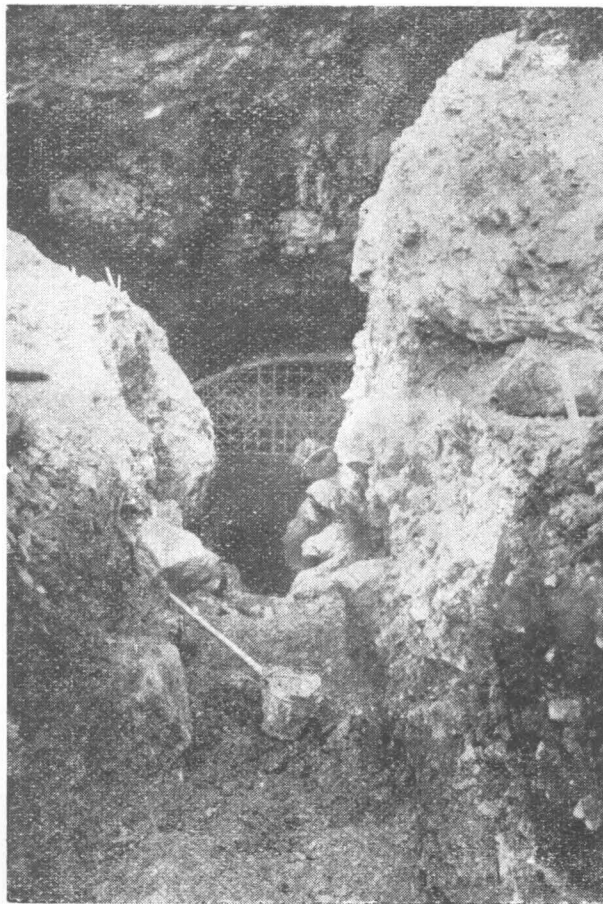


Fig. 1. — Baia de Fier. Săpătura de la gura peșterii.

prinderea grăunțelor de calcar are loc obișnuit în porțiuni adăpostite, uscate, supuse curenților de aer, condiții fără de care nu poate lua naștere descumarea tavanului și a pereților.

Stratul superior actual din dreptul vârfului conului de umplere este de culoare brună-cenușoasă, alcătuit din scurgeri de sfărîmături mărunte de grohotiș, în amestec cu țărîna, antrenate aici de pe stîncile din dreapta peșterii prin dezagregare cu ajutorul apelor de șiroire. Stratul acesta, atît cît se conservă, are grosimea de 30 cm, îngroșîndu-se spre exterior pînă la 50 cm. El s-a păstrat numai în dreptul careului 4, fiind distrus prin șiroire atît pe panta conului de umplere dinspre interiorul peșterii, cît și pe panta dinspre exterior.

Din punct de vedere arheologic, stratul este steril, iar din punct de vedere geologic îl considerăm cu totul recent, depus pe conul de umplere după ce acesta fusese spălat de apele care au înlăturat orice urmă de locuire postpaleolitică.

Urmează apoi un strat alcătuit din bogate sfărîmături de calcar, în majoritate cu margini tăioase, depășind ca proporții 50 % din totalul stratului. Fără îndoială aceste sfărîmături sînt rezultatul unor desprinderi și dezagregări datorite înghețului. Întreg

Sîntem în fața vârfului celui mai înalt al conului de umplere de la gura peșterii, cuprins în careul 4, adică între 6—8 m de la gura peșterii unde am atins adîncimea de 4,80 m pentru a ajunge la stratele aluvionare de bază. Acest con a fost micșorat în cursul vremii de apele de șiroire, care au antrenat materialul depus, fie pe coasta din fața peșterii, fie spre interiorul ei. Facem această afirmație sprijiniți pe faptul că în partea atinsă de săpăturile noastre nu este nici măcar vreo urmă a stratelor de cultură postpaleolitice și nici stratul de pulbere și grăunți de calcar, considerat de noi sigiliul paleoliticului. Această denumire vine din faptul că oriunde acest sigiliu este păstrat nu a apărut sub el în nici una din săpăturile noastre din peșteri vreo dovadă de cultură materială post-paleolitică.

În malurile prăbușite ale săpăturii curmezișe, executată în 1951 la gura peșterii, în stînga, sigiliul este perfect păstrat. El urcă dinăuntru în afară, urmînd astfel înălțarea conului de umplere. Lipsa acestui sigiliu în partea din față a adăpostului de la gura peșterii se explică și prin faptul că des-

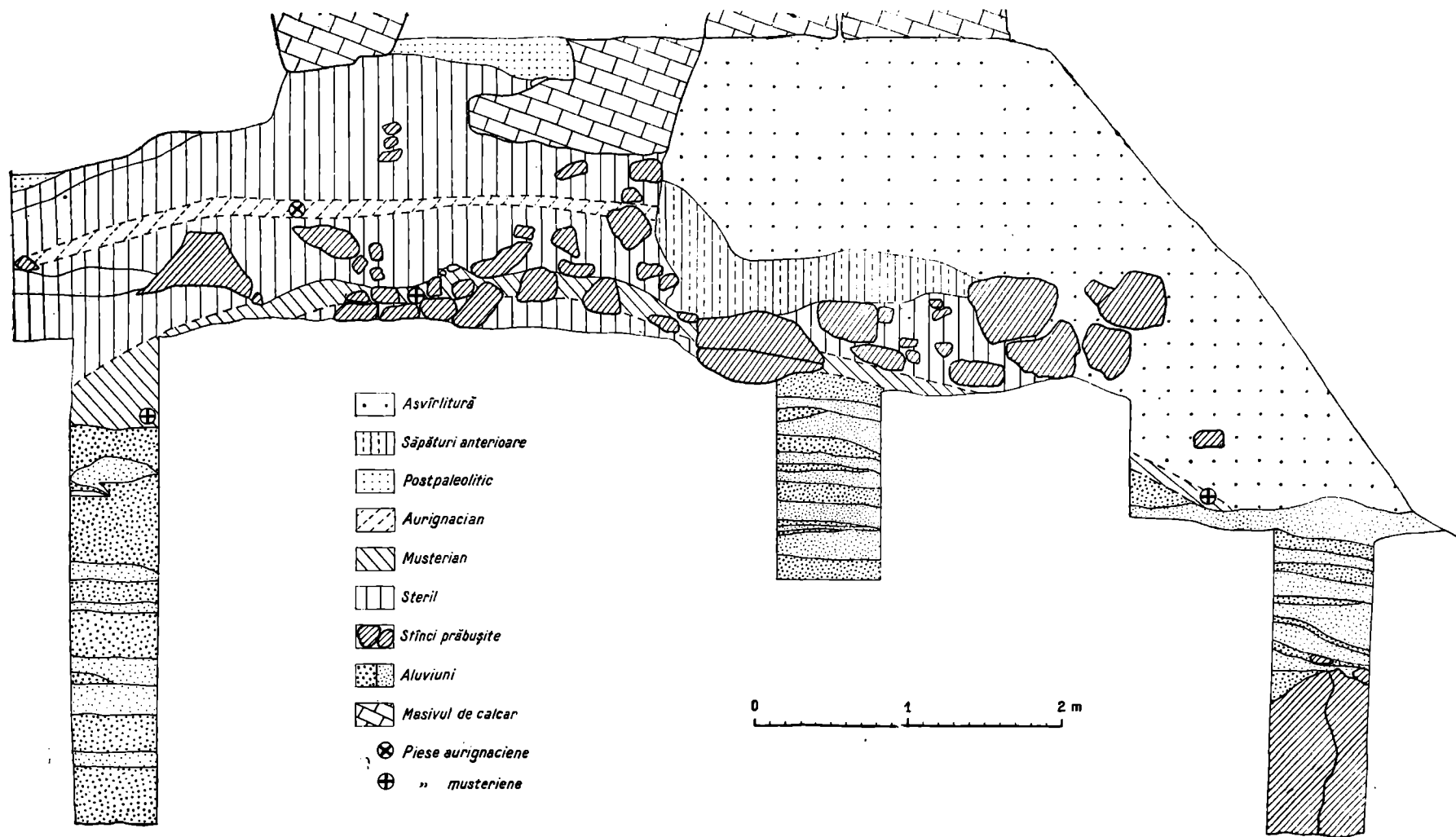


Fig. 2. — Baia de Fier. Profilul șanțului longitudinal (Gura peșterii).

acest material de scurgere și prăbușire este cuprins într-un lut nisipos gălbui, friabil conținând multe boabe mărunte de calcar, asemănătoare celor din sigiliul paleoliticului.

Stratul este bogat în resturi de rozătoare mărunte fosile. Este de remarcat faptul că, pe măsură ce înaintăm în adâncime, prezența acestor resturi fosile se rarește, în timp ce bolovanii și stîncile prăbușite se îndesesc și se măresc.

Și acest strat este, din punct de vedere arheologic, cu totul steril: nu a apărut nici măcar o urmă de cărbune sau cultură materială.

La adâncimea de 3 m, în dreptul vârfului conului de umplere, săpătura noastră a intrat în stratul paleolitic superior. Grosimea lui nu depășește 20 cm. Culoarea este mai închisă, bătînd în fumuriu, nuanță ce se datorește evident vetrelor de foc a căror prezență este documentată prin boabe mici de cărbune.

Stratul coboară pe coasta din fața conului de umplere de la gura peșterii, fiind întrerupt de sondajul Plopșor 1929. Aceeași coborîre o surprindem și la intrarea în peșteră. Este de notat că acest strat cultural odihnește pe o masivă prăbușire de stînci de mari dimensiuni, datorite evident unei perioade climatice reci.

Puținele documente ale culturii materiale ne arată în fața peșterii doar un loc de trecere spre interior al locuitorilor din paleoliticul superior. Săpăturile din 1951 ne-au arătat că locuirea paleoliticului superior la gura peșterii era mai bogată sub colibitura întrîndului din stînga, care alcătuia în acea vreme un minunat adăpost sub stîncă ferit de curenții de la gura peșterii, loc preferat mai apoi și în vremea locuirilor și refugiilor postpaleolitice.

Piesele descoperite se înscriu în tehnica lamelară, prelucrate numai din cremene. Una din ele, prevăzută pe margini cu puternice rețușe de îndreptare și uzură, a servit drept răzătoare. O lamă microlitică ne dovedește că ne aflăm într-un paleolitic superior final cu tendințe de microlitizare.

Ca și cultura materială, resturile fosile de mamifere sînt rare. Au apărut: *Ursus spelaeus*, *Canis vulpes fossilis* și cîteva rozătoare.

După un strat steril de circa 0,80 m, printre stîncile prăbușite între adîncimile de 4—4,20 m apare un strat de culoare mai închisă, ușor cenușie.

Săpătura a intrat în paleoliticul mijlociu, reprezentat în această peșteră prin cultura musteriană. Întocmai ca și stratul paleolitic superior, noul strat coboară pe versantele conului de umplere. În partea din față coboară pînă la adîncimea de 5,80 m, față de partea cea mai proeminentă a conului. Și această locuire este slabă, cultura materială fiind reprezentată prin cîteva așchii și spărturi de cuarțit atipice. Ca faună predomină *Ursus spelaeus*. A apărut un singur molar de *Capra ibex*.

Sedimentele aluvionare au fost străpunse pînă la stîncă vie prin două sondaje. Primul, în pătratul 1, ne arată o adîncime de 5,10 m a acestor sedimente. Al doilea, în pătratul 9, a mers 4,10 m pînă să atingă patul peșterii.

Aluviunile sînt alcătuite din nivele de nisip gălbui-roșcat, mai mărunț sau mai măzărât.

Aceste depuneri reprezintă, după noi, măcinișul mărunț al ultimelor treceri ale apelor de inundație care, la viituri mai mari, se mai abăteau prin peșteră, după ce aceasta fusese părăsită de cursul subteran permanent.

Este de observat că, pe însăși linia de contact dintre nisipuri și prăbușirile de stînci, surprindem apariția ursului de peșteră. Un schelet aproape întreg, sfărîmat, dovedește că animalul a fost surprins și zdrobit de o prăbușire a stîncilor de la gura peșterii.

Stratul steril ce se interpune între linia nisipurilor și primul strat de cultură este încă o dovadă că primii oaspeți ai peșterii nu au fost oamenii, ci urșii.

În vederea cunoașterii stratigrafiei rămășițelor de cultură materială post-paleolitică, s-au cercetat doi martori stratigrafici, lăsați anume în acest scop, în urma săpă-



turilor anterioare, la gura peșterii în stînga, în lungul pereților cotlonului lateral în care s-a făcut un sondaj în 1951.

La baza stratului postpaleolitic se află, bine păstrat, sigiliul paleoliticului; grosimea medie este de circa 25 cm. Stratul este format din grăunți oolitici, cu diametrul de 0,5—3 mm, rezultați din măcinarea unor cruste de calcar de pe tavan și pereți. Grăunțele stratului de măcinș sînt cimentate, în parte, luînd aspect de tufuri calcaroase. Mai rar se întîlnesc și bulgărași de grohotiș.

Materialul din care este alcătuit stratul face efervescență puternică. El are la bază o crustă de cimentare care, în unele locuri, atinge 5 cm grosime. Ca pretutindeni, sigiliului paleoliticului este steril. Nici o urmă de cultură materială nu a apărut în el. În schimb este destul de bogat în resturi de chiroptere, mai sărac în rozătoare.

Deasupra sigiliului s-a depus un strat de 80 cm de lespezi și bolovani prăbușiți. Bolovanii au un diametru de 5—25 cm, iar stîncile depășesc uneori 1 m lungime. Lespezile și bolovanii mai mari se află la bază, iar pietrele mai mici deasupra. Se presupune că fenomenul climatic care a provocat desprinderea bolovanilor și stîncilor a avut o intensitate mai mare la începutul perioadei, slăbind în intensitate către sfîrșitul ei.

Printre gurile rămase între bolovani și stînci s-au scurs materiale din stratul superior: pămînt, cărbuni, ceramică, oase.

Ultimul strat are circa 50 cm grosime; este de culoare brună-negricioasă, alcătuit din lut nisipos cu multe pietricele și pietre cu diametrul de 10—12 cm. Face efervescență puternică în masa stratului, fapt care se datorește Ca CO_3 ce constituie scheletul stratului, (circa 50 %). Pămîntul este afînat, poros, necimentat și umed. Spre bază are din ce în ce mai mult schelet. Cuprinde numeroase fragmente ceramice, rare oase de animale și cărbuni.

Fragmentele ceramice ce provin din vase au fost folosite de purtătorii următoarelor culturi materiale: Sălcuța-Cornișor, Coțofeni, Glina III-Aninoasa, prima și a doua epocă a fierului (cultura dacică), epoca feudală tîrzie și recentă.

Din marele număr de fragmente ceramice rezultă o slabă locuire Sălcuța-Cornișor, maximă intensitate de locuire în timpul culturii Coțofeni, adăpost vremelnice al purtătorilor culturii Glina III-Aninoasa și următoarele. Menționăm ca descoperire mai importantă două podoabe de bronz (La Tène).

TRANȘEEA TRANSVERSALĂ

Acest al doilea obiectiv a fost atins, deși luptîndu-se și aici cu piedici neobișnuit de grele. Cu toate că săpătura a fost executată în interiorul peșterii, deci la adăpost, apele de infiltrație provenite din ploile bogate din cursul anului 1955 au transformat stratele superioare într-o mocirlă clisoasă, care s-a săpat și cernut cu foarte mare greutate. Pentru a evita prăbușirea malurilor, într-un astfel de pămînt îmbibat cu apă, tranșeea a fost croită la început pe o lățime de 3 m. S-a mers cu malurile ușor oblic. Începînd de la aluviunile de bază ne-am limitat la sondaj. Adîncimea maximă atinsă este de 6.90 m (fig. 3).

În linii mari stratigrafia este aceeași cu cea stabilită în anul 1953, cu o singură deosebire: sondajul nostru arată în stînga peșterii o denivelare de 0,86 m față de adîncimea atinsă în 1953 în dreapta galeriei. Aceasta duce la concluzia că ultimul curs subteran al apelor și-a adîncit o albie pe stînga, în patul peșterii, lăsînd pe dreapta un prag — o terasă.

Spre deosebire de aluviunile fine de la gura peșterii, cele de aici sînt alcătuite din nisipuri și pietrișuri, ale căror elemente componente depășesc uneori diametrul de 2—3 cm.

În aceste aluviuni apar destul de frecvent oase de urs de peșteră, mai mult sau mai puțin rulate. Grosimea acestor aluviuni atinge în sondajul nostru 2,40 m.

Peste acest strat aluvionar, steril, urmează un puternic strat de cultură paleolitică mijlocie, de 1,80 m (cuprins între 1,60—3,40 m).

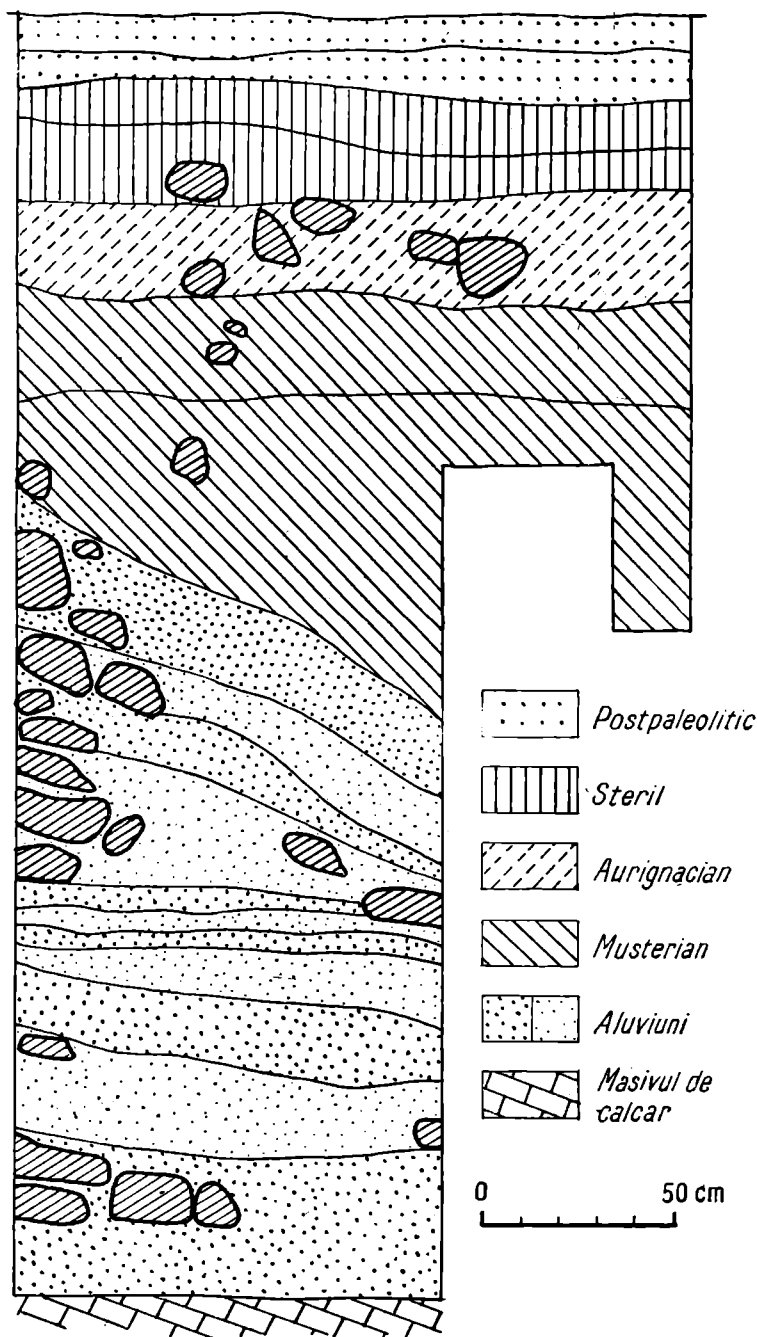


Fig. 3. — Baia de Fier. Profilul șanțului transversal (Galeria principală).

Între 2,20 și 2,40 m au apărut nenumărate așchii de cuarțit — urmele unui adevărat atelier de cioplire. Majoritatea uneltelor sînt atipice, lucrate din cuarțit. Prea puține sînt de cremene de diferite nuanțe și calități. Cîteva sînt lucrate dintr-un fel de gresie vînată cu granulație mare. Ca forme întîlnim cunoscutul vîrf de mîină — cu laturile retușate sau nu — și răzuitoare. Majoritatea au planul de lovire drept, nepregătît, alcătuit dintr-o

singură față. Mai rar acest plan are două fețe ce se întâlnesc în unghi deschis, lovitura de desprindere fiind dată la punctul de întâlnire, al acestor două fețe (fig. 4).

Faună: în afară de un rozător *Cricetus cricetus*, probabil scăpat de sus pe vreo galerie, nu a apărut nici un element faunistic nou față de asociația cunoscută în 1953. Predomină ursul de peșteră; ca element mai rar apare rinocerul siberian.

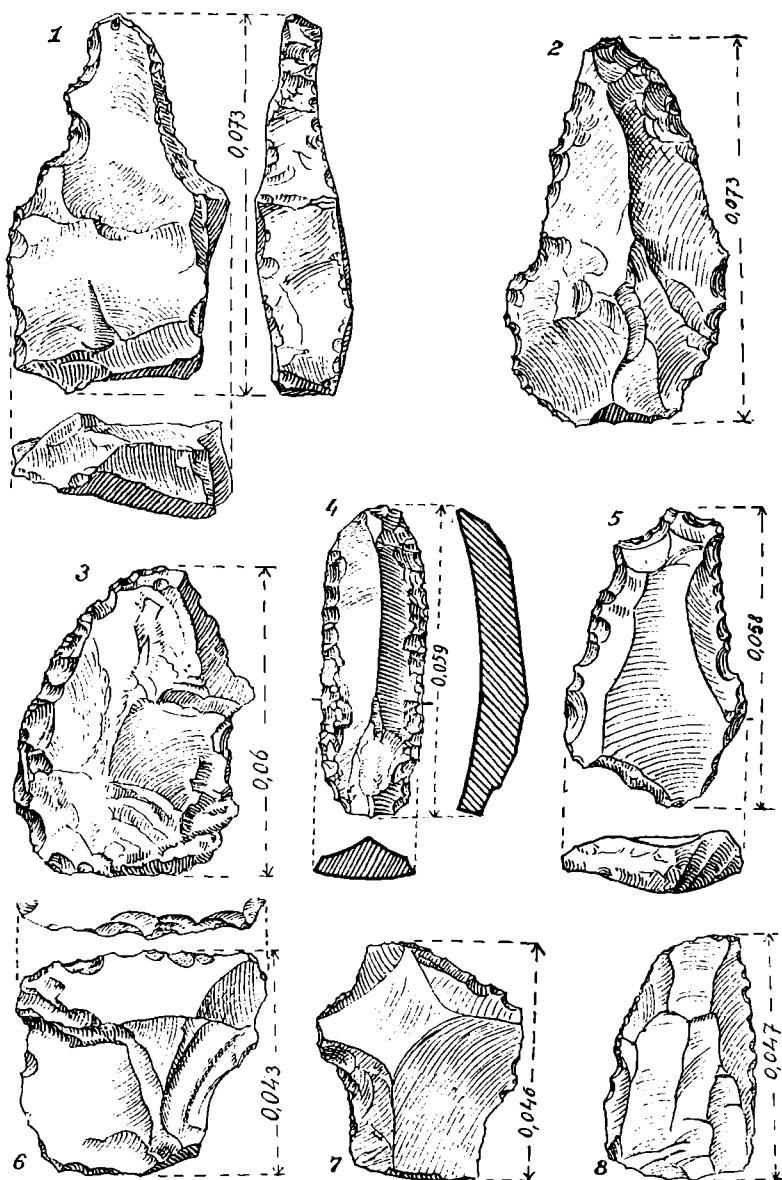


Fig. 4. — Baia de Fier. Paleolitic mijlociu (musterian): 1—3, 5 și 8 — vîrfuri de mînă; 4, 6 și 7 — răzuitoare.

Trecerea de la paleoliticul mijlociu la cel superior se face aproape direct, fără un intermediar precis, steril.

Stratul de circa 40 cm grosime este cenușiu închis, datorită urmelor de cărbuni, și sărac. Nu s-au găsit decît două lame de cremene, una la 1,25 m adîncime și alta la baza stratului, la circa 1,50 m adîncime. Simple lame fără vreo urmă de prelucrare se înscru în cunoscutul paleolitic superior al peșterilor noastre.

Faună: ursul peșterilor.

Urmează un strat steril a cărui grosime variază între 20 și 40 cm, peste care se suprapune sigiliul peșterii.

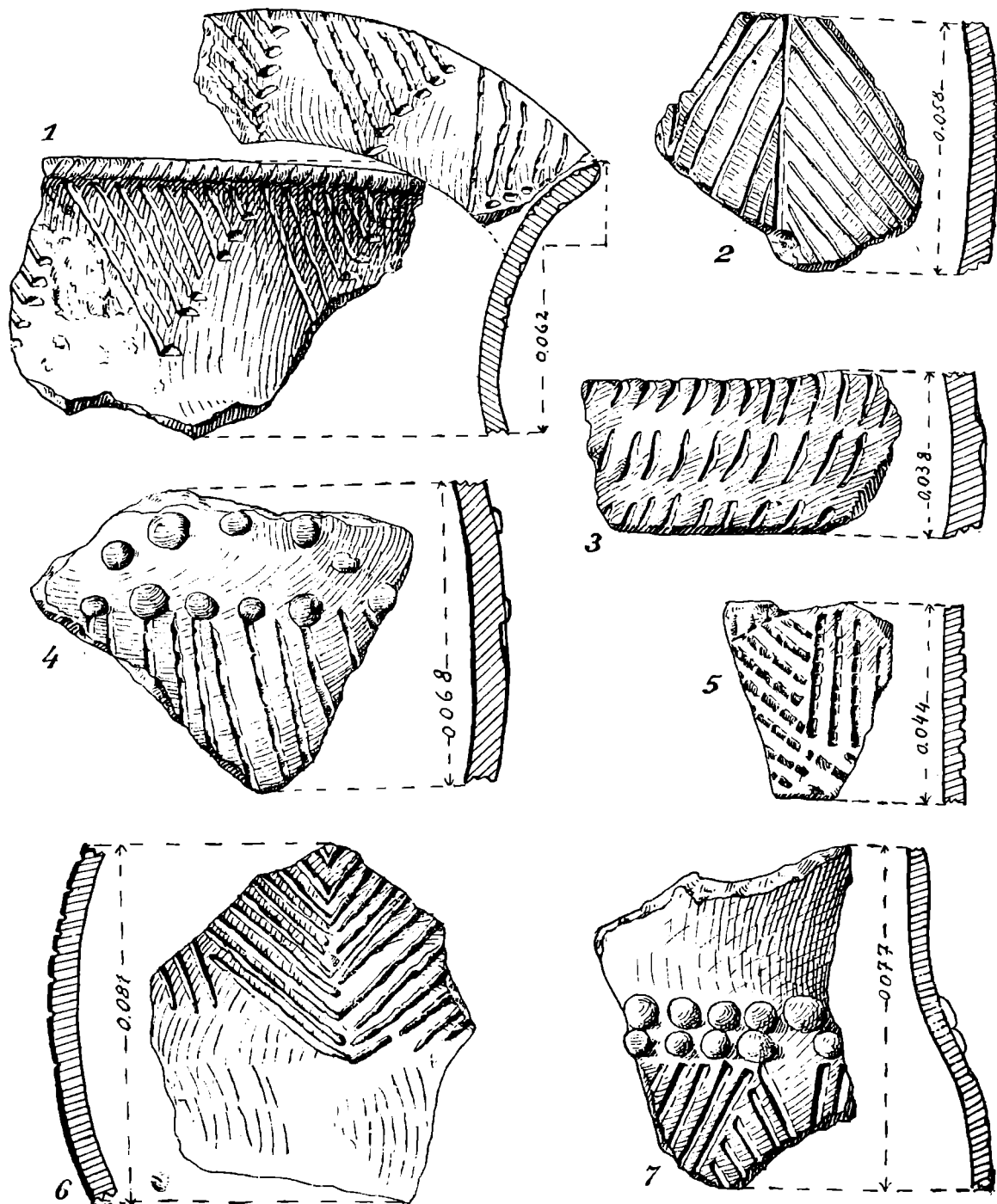


Fig. 5. — Baia de Fier. Ceramică tip Coțofeni.

Stratul postpaleolitic este subțire (25—30 cm), negru, umed, afinat. Au apărut fragmente ceramice care documentează prezența următoarelor culturi: neolitic timpuriu, Coțofeni, Glina III-Aninoasa, precum și a doua vîrstă a fierului și feudalul tîrziu (fig. 5—7).

Cea mai puternică este cultura dacică, reprezentată prin cioburi aparținând celor două categorii ceramice, unele lucrate din pastă grosolană și altele cu pastă fină. Semnalăm o zăbală de fier din această vreme.

GALERIA S-M

Pentru îndeplinirea celui de-al treilea obiectiv și anume: urmărirea raportului stratigrafic al straturilor de cultură și sterile din Galeria principală cu cele din Galeria S-M, s-a scos pământul de prăbușire în două locuri din tranșeea longitudinală unde

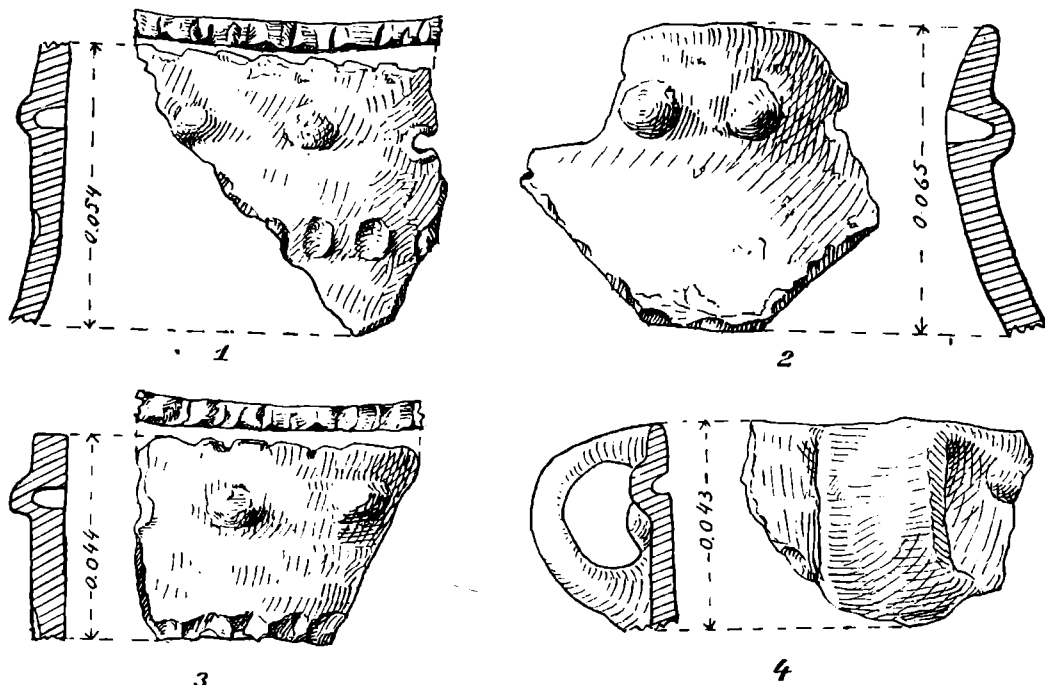


Fig. 6. — Baia de Fier. Ceramică tip Aninoasa.

săpăturile din 1953 erau mai aproape de patul peșterii. S-au executat săpături transversale și s-au deschis șase casete laterale în lungul săpăturii Galeriei S-M, în rezerva științifică lăsată de noi la săpăturile anterioare.

Prima operație a avut drept scop dezvelirea din nou, pînă la patul peșterii a unei porțiuni din malul tranșeei longitudinale, spre a avea posibilitatea racordării cu stratigrafia tranșeei transversale.

Datele de ordin stratigrafic, furnizate de campaniile anterioare, respectiv cercetările efectuate în sectorul A din Galeria M, unde au apărut resturile fosile umane, impuneau verificarea și urmărirea atentă a celor două nivele musteriene pe toată întinderea secțiunii din Galeria M, precum și modul în care se continuă aceste nivele în Galeria S. Totodată, pe lângă observațiile de ordin stratigrafic, ne-am propus să urmărim cu atenție caracterele complexelor cultural-faunistice din cele două nivele musteriene, pentru a stabili fie eventuale aspecte caracteristice care să le deosebească — în cazul în care aceste nivele s-au format în perioade diferite — despărțite de nivelul steril, așezat într-o vreme de mai îndelungată părăsire a peșterii, fie o asemănare care ar putea merge pînă la identitate — în cazul în care perioada de timp în care s-au format nu a dat răgaz locuitorilor peșterii să-și îmbunătățească tehnica prelucrării uneltelor și să-și modifice felul de viață sau să-și schimbe preferințele vânătoarești.

CASETA I

La o distanță de 7 m de la sectorul A a fost marcată caseta I pe profilul din dreapta al secțiunii longitudinale din Galeria M.

S-au evacuat depunerile pe o lungime de 155 cm, adâncime 50 cm la gură și 40 cm către fund (spre peretele stîncos al Galeriei M), lăsînd aici un martor stratigrafic pentru a se putea verifica ulterior observațiile noastre.

Pentru observații stratigrafice cît mai complete s-a săpat numai la șpaclu, din 10 în 10 cm.

În stînga casetei, spre margine, s-a eliminat o stalagmită de 25 cm înălțime, cu baza de 12 cm, care s-a ridicat cu o crustă stalagmitică aproximativ circulară cu diametrul de 50 cm. În această crustă erau prinse, pe partea sa inferioară, un fragment de mandibulă de hienă și un molar de urs.

Acest prim strat de săpătură, de 10 cm grosime, prinde sigiliul de culoare albă-cenușie și puțin din nivelul următor, alcătuit dintr-un pămînt galben-roșcat, afînat. Prin cernere la sită au rezultat numeroase resturi dentare de hienă, urs, oase mici, falange, metatarsiene, ghiare și trei cuarțite dintre care unul mare, lucrat, fără a se înscrie însă într-o formă tipică.

Al doilea nivel, de 10–20 cm, merge într-un pămînt gălbui-roșcat, cu bolovani mici de calcar în majoritate rotunjiți și bolovani mari de calcar colțuroși, cu muchiile tăioase șterse.

Apar din nou hiena, ursul, o mandibulă de vulpe și cuarțite, de data aceasta cu urme de prelucrare evidente și cu retușe de uzură (un vîrf de mînă mic, triunghiular, și un răzuitor).

Nivelul următor, de 20–30 cm, se sapă într-un pămînt afînat de culoare cenușie, cu bolovani de calcar, printre care apar dinți de urs. În general, materialul osteologic este redus numeric. La adîncimea de 28 cm apare un vîrf de mînă din cuarțit, care putea fi utilizat ca răzuitor.

Nivelul 30–40 se sapă într-un pămînt afînat, gălbui-roșcat deschis, cu bulgări calcaroși. Apar relativ frecvente spărturi de oase lungi, metatarsiene, falange și vertebre de urs, spărturi de canini și dinți etc. Se încearcă a se coborî săpătura mai în adînc, utilizîndu-se de data aceasta tîrnăcopul. La 50 cm se atinge patul de stîncă.

Spre fundul casetei, patul de stîncă urcă cu 5 cm, depozitele de umplere avînd aici o adîncime de 40 cm. Urmărind cu atenție profilul peretelui de nord al casetei I, se

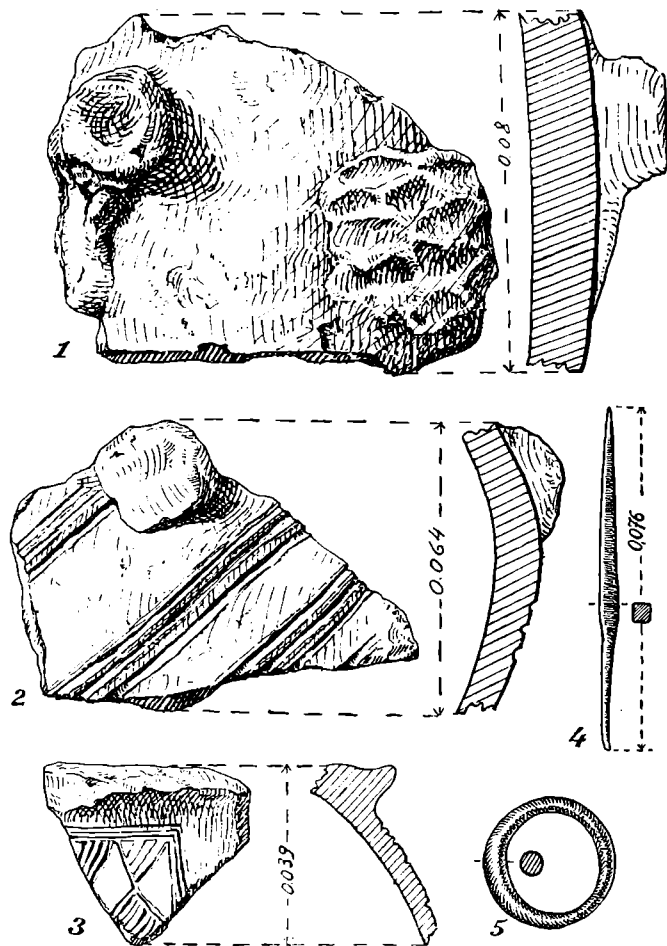


Fig. 7.—Baia de Fier. 1—2—cioburi din a doua epocă a fierului; 3—fragment ceramic de la sfîrșitul epocii bronzului; 4—sulă de aramă din epoca neolitică; 5—verigă de bronz.

poate distinge următoarea ordine stratigrafică: la bază, nivelul musterian I, gros de 18—20 cm, cu două nuanțe: una cenușoasă, direct pe patul de stîncă, de 10—11 cm grosime, și deasupra o manta gălbuie-roșcată deschis cu o grosime de 8—9 cm. Urmează nivelul steril cu o grosime de 11—13 cm de culoare cenușie, nivel ce se pierde pe peretele de vest. Urmează musterianul II cu o grosime de 10—11 cm, gălbui-roșcat, deasupra căruia se întinde, în mod uniform, pe tot peretele de nord al casetei, sigiliul de culoare albă-cenușie, cu o grosime variabilă între 4,5 și 8 cm.

CASETA II

A fost marcată la o distanță de 3 m depărtare de caseta I, pe peretele stîng al secțiunii longitudinale. Are o lungime de 140 cm, lățime 60 cm, adîncime 70 cm.

În primul nivel de săpătură, — 0-10 cm —, într-un pămînt afînat gălbui-roșcat, cu bolovani de calcar mici și mijlocii, au apărut ursul, hiena, vulpea, un molar de cervid, un fragment de cuarțit și un vîrf de mîină, tot de cuarțit, atipic.

Între 10—20 cm pămîntul rămîne tot afînat, însă nuanța se închide. Apare un vîrf de mîină mic de cuarțit.

Între 20 și 30 cm se păstrează aceeași nuanță a pămîntului. Între 30 și 40 cm apar două spărturi de cuarțit necaracteristice.

La 40—50 cm apar ursul, vulpea și un cuarțit nelucrat. Între 50 și 60 cm numai urs și două cuarțite, dintre care unul cu urme de prelucrare.

Ultimul nivel de săpătură (60—70 cm) a scos la iveală un cuarțit lucrat și numeroase oase de urs.

Prin adîncirea săpăturii s-a dezgolit un perete masiv de stînci bine legate între ele, dispuse oblic de la peretele galeriei spre secțiunea efectuată în 1953. Aceasta a făcut ca depozitele cercetate să fie reduse cantitativ și a îngreuiat observațiile stratigrafice. Din aceleași motive materialele cultural-faunistice — reduse ca număr — nu au îngăduit concluzii nete.

CASETA III

A fost marcată pe peretele drept al secțiunii longitudinale din Galeria M, la 3,20 m de caseta I, pe o lungime de 200 cm, cu o lățime de 80 cm și adîncime de 80 cm.

Între 0—10 cm apar multe resturi faunistice: rozătoare, urs, hienă, vulpe, alte animale mici, numeroase spărturi de cuarțit (14) și nouă cuarțite mari, printre care și un vîrf de mîină.

Între 10 și 20 cm s-au scos la iveală pe lîngă resturi osoase și dentare de urs, vulpe, cinci cuarțite dintre care trei lucrate.

Între 20 și 30 cm nu apar nici cuarțite, nici silexuri, ci doar resturi de urs.

Între 40 și 50 cm, pe lîngă spărturi de oase lungi de urs, s-a descoperit și un cuarțit lucrat.

Între 50 și 60 cm au apărut resturi de lup și o așchie de cuarțit lucrată.

Ultimul nivel, 60—80 cm, a dat un coxal de urs, spărturi de oase lungi, metatarsiene și o așchie de cuarț.

Nuanța diverselor nivele săpate în caseta III nu a putut fi surprinsă în timpul săpăturii, deoarece pămîntul mai umed decît în casele precedente, prezenta o culoare uniformă, gălbuie-roșcată. Nu ne putem deci pronunța dacă nivelele 20—40, în care au apărut numai slabe resturi de oase, reprezintă un nivel steril. Ne punem această întrebare în mod firesc, gîndindu-ne la numeroasele cuarțite apărute în nivelele superioare și la prezența unui singur element faunistic în nivelul 20—40 cm — ursul.

CASETA IV

Marcată la 2 m distanță de caseta II, pe peretele drept al secțiunii longitudinale, pe o lungime de 200 cm, lățime 55 cm și adâncime 100 cm.

0—10 cm: trecându-se prin sigiliul de culoare cenușie-albicioasă, de 3—4 cm grosime, se intră într-un pământ de culoare gălbuie-cenușie, cu mulți bolovani de calcar rotunjiți, de mărime mijlocie și mică. În cursul săpăturii apar resturi de urs, însoțite de un cuarțit lucrat, de formă atipică și de o spărtură de os cu aspect de răzuitor.

Între 10 și 20 cm în același pământ de aceeași culoare s-a descoperit un cuarțit lucrat, de formă atipică, împreună cu resturi de urs, hienă, vulpe.

Între 20 și 30 cm culoarea și compoziția pământului rămân aceleași, conținând resturi de urs.

Între 30 și 40 cm, în afară de metatarsiene, o rotulă de urs și spărturi de oase, a apărut și un cuarțit lucrat, de formă atipică.

40—50 cm: numeroase spărturi de oase, un incisiv de vulpe, un fragment mic de cuarțit și o așchie de prelucrare.

50—60 cm: resturi de urs (un fragment de craniu, un metatarsian, un molar și spărturi de oase nedeterminabile).

Între 60 și 70 cm, tot ursul este prezent prin trei fragmente de coxal, o vertebră și un cap femural.

Nivelul 70—100 cm a scos la iveală un cuarțit în asociație cu diferite oase de urs.

Urmărind atent martorul stratigrafic lăsat pe peretele drept al Galeriei M se pot observa următoarele: sub un planșeu stalagmitic de 6 cm grosime apare sigiliul gros de 3—4 cm. Urmează nivelul musterian de 59—65 cm grosime, gălbui-cenușiu, cu mulți bolovani de calcar, mai mici în partea superioară și mai mari spre bază (pînă la 10 cm diametru). Pînă la 100 cm nuanța pământului este mai închisă, cu pietre mărunte și rari bolovani mai mari.

Din datele de observație stratigrafică precum și cele culturale și faunistice se desprind următoarele:

1) Nivelul steril bine conturat în caseta I nu mai poate fi surprins în celelalte casețe, care se apropie de galeria S (caseta IV se află la 6,75 cm de martorul dintre galeria M și galeria S). Rămîne în discuție dacă, în caseta III, avem de-a face cu un nivel steril între 20 și 40 cm, deși în caseta învecinată (IV) un nivel steril nu a fost găsit.

2) Sigiliul de sfîrșit de cuaternar prezent în sectorul A poate fi urmărit pînă spre galeria S, fiind prezent în caseta IV.

3) Cele două nivele musteriene distincte în sectorul A și caseta I sînt surprinse fără un intermediar steril în caseta IV.

4) Vînătorii paleolitici, locuitori ai galeriei M, aduceau în peșteră de predilecție picioarele și craniile animalelor vîinate, după cum rezultă din proporția destul de mare a coxalelor, femurelor, metatarsienelor, oaselor din craniu, mandibule și dinți. Ursul era vîinatul preferat.

5) Analiza amănunțită a elementelor culturale și faunistice din sectorul A, precum și a celor din casețele I—IV, dar mai ales viitoarele analize sporopolenice ce vor fi executate pe baza probelor luate din punctele amintite, vor îngădui concluzii juste și ample, care vor lămurii problema locuirii din galeria M și chiar a însuși omului descoperit aici în 1952.

GALERIA S

Sondajul a atins stîncă vie la 2,60 m. La bază, 20 cm aluviuni, alcătuite din nisip fin: 2,40—2,60 m; 2,60—1,50 m: lespezi de calcar căzute din bolta peșterii. De la 1,50—0,00 m un singur strat de cultură musteriană.

S-au cercetat din nou cele două cotloane ce au slujit drept adăpost în timpul unui refugiu, culegîndu-se de la suprafață fragmente ceramice și făcîndu-se observațiile necesare asupra măsurilor de apărare luate de acești refugiați.

★

Volumul săpăturilor, mulțimea materialelor descoperite — cultură materială și faună —, adîncirea observațiilor geologice, speomorfologice — speometeorologice și stratigrafice ne dau posibilitatea ca la sfîrșitul acestei campanii de încheiere să îndrăznim a cere înscrierea în planul de perspectivă a unei lucrări monografice, în care să înmănunțiem rezultatele obținute în cele patru campanii de săpături.

C. S. NICOLĂESCU-PLOȘOR, EUGEN COMȘA,
Dr. D. C. NICOLĂESCU-PLOȘOR și AL. BOLOMEY

★

În planul de lucru al șantierului nostru a fost înscrisă pentru luna septembrie cercetarea și săparea peșterii de la Cernădia, din preajma Băii de Fier.

În acest scop, în după amiaza zilei de 5 august 1955 o parte din colectivul șantierului nostru a întreprins o cercetare a acestei singure peșteri cunoscută pînă astăzi în satul Cernădia.

La mai bine de 2 km de ultimele case ale satului, după un urcuș obositor, între riul Gilorțel, spre apus și Boțota, spre răsărit, este cuprins dealul Runcu, ale cărui poale sînt tăiate de pîriul Peșterii, în dreapta căruia se află «peștera din Runcu».

Gura peșterii se deschide către miazănoapte-apus. Înălțimea ei nu depășește 1,80 m, iar lățimea atinge 1 m.

Calea de pătrundere spre interior are un aspect de tunel, fiind străjuită de-a dreapta și de-a stînga de mari țăncuri de piatră.

Partea dinăuntru a peșterii are o formă neregulată, datorită prăbușirilor ce au adus blocuri mari și bolovani mai mici răspîndindu-i fără vreo ordine, în singura sală largă de 8—9 m și lungă de 25—30 m.

Profilul peșterii este descendent, între pragul de la intrare și marginea cea mai din fund existînd o denivelare de circa 4 m.

Plafonul peșterii are variații mari de înălțime, media acesteia fiind de 4—5 m. Aici se pot urmări cu ușurință suprafețele din care s-au desprins bolovanii regăsiți pe podea.

Formațiunile stalactitice ce coboară de pe tavan nu sînt prea multe la număr și, în general, sînt unite în coloane unice și groase cu stalagmitele planșeului. Dispoziția lor este aproape exclusiv de-a lungul pereților laterali.

Podeaua este acoperită de un strat de pămînt negru, probabil nu prea gros.

Înclinația lui a permis cărarea unor materiale din afară, aduse de apele de șiroire.

Totalitatea acestor condiții sînt nefavorabile unor așezări omenești mai vechi sau mai recente. Pentru că:

1) Orientarea deschiderii peșterii, oricît de puțin se îndreaptă spre nord, aduce după sine toate dezavantajele acestei poziții față de soare.

2) Dimensiunile reduse ale intrării, cît și așezarea ei, nu permit pătrunderea suficientă a luminii, necum a razelor de soare.

3) Înclinația descendentă a încăperii constituie un povîrniș bun de coborîre a aerului rece din afară și a vînturilor de NV, fără să înlînească vreo stavilă.

4) Forma generală a peșterii nu creează coturi sau cotloane mai adăpostite, care să poată servi unui refugiu.

5) Cercetarea cu atenție a podeliilor nu a scos la iveală cioburi sau alte urme ale unei locuiri postpaleolitice.

Pe baza tuturor acestor considerente, eliminăm posibilitatea locuirii peșterii din Runc și, deci, și necesitatea unor săpături arheologice, deși au fost înscrise în planul de activitate al șantierului nostru, după recomandările colectivului speologic I București.

C. S. NICOLĂESCU-PLOPȘOR și ALEXANDRA BOLOMEY

АРХЕОЛОГИЧЕСКИЕ РАСКОПКИ В БАЯ ДЕ ФИЕР

(КРАТКОЕ СОДЕРЖАНИЕ)

Для определения стратиграфического положения палеолитических и эппалеолитических стоянок были продолжены продольные раскопки, начатые в 1953 году, в направлении выхода из пещеры; был сделан поперечный разрез внутри пещеры и посредством ряда небольших предварительных разведок были прослежены стратиграфические соотношения между культурными слоями, расположенными в центральной галерее и в галерее S—M.

Несмотря на встречавшиеся препятствия, все задания, предусмотренные в плане работ, были выполнены.

В общих чертах раскопки 1955 года подтвердили стратиграфические наблюдения, сделанные во время предыдущих экспедиций. В нижней части была найдена мощная мустьерская стоянка, с незначительными следами ориньякского периода, перекрытыми эппалеолитическими стоянками и убежищами, начиная с неолита и до настоящей эпохи.

Размеры раскопок, изобилие найденных материалов, относящихся как к материальной культуре, так и к фауне, углубление геологических и стратиграфических наблюдений дают возможность предположить, что после завершения настоящей кампании в перспективный план было внесено составление монографии со всеми результатами исследований, полученными после всех четырех экспедиций.

ОБЪЯСНЕНИЕ РИСУНКОВ

Рис. 1. — Бая де Фиер. Раскопки у входа в пещеру.

Рис. 2. — Бая де Фиер. Профиль продольного рва. Вход в пещеру.

Рис. 3. — Бая де Фиер. Профиль поперечного рва. Главная галерея.

Рис. 4. — Бая де Фиер. Средний палеолит (мустьерский). 1—3 и 5, 8 — ручные рубила; 4, 6, 7 — скребки.

Рис. 5. — Бая де Фиер. Керамика типа Коцофени.

Рис. 6. — Бая де Фиер. Керамика типа Аниноаса.

Рис. 7. — Бая де Фиер. 1, 2 — черепки второй эпохи железа; 3 — керамические фрагменты конца эпохи бронзы; 4 — медное шило неолитической эпохи; 5 — бронзовое звено.

CHANTIER ARCHÉOLOGIQUE DE BAIA DE FIER

(RÉSUMÉ)

Pour préciser la position stratigraphique des établissements paléolithiques et post-paléolithiques, on a prolongé la tranchée longitudinale de 1953 vers la sortie de la caverne, on a fait une section transversale à l'intérieur de la caverne et on a recherché, à l'aide de quelques sondages limités, le rapport stratigraphique entre les couches archéologiques de la galerie principale et celles de la galerie S—M.

Malgré les difficultés rencontrées, tous les objectifs inscrits dans le plan d'activité ont été atteints.

Dans les grandes lignes, les fouilles de 1955 confirment les observations stratigraphiques faites au cours des campagnes précédentes. A la base on a trouvé une intense habitation moustérienne, suivie d'un abri aurignacien, recouverts d'établissements et d'abris post-paléolithiques, depuis le néolithique jusqu'à nos jours.

Le volume des fouilles, la multitude des matériaux découverts — culture matérielle et faune — l'approfondissement des observations géologiques et stratigraphiques, permettent de réclamer, à la fin de la présente campagne, l'inscription au programme des travaux à venir, d'une monographie rassemblant les résultats obtenus durant les quatre campagnes de fouilles précédentes.

EXPLICATION DES FIGURES

Fig. 1. — Baia de Fier. Fouilles de l'entrée de la caverne.

Fig. 2. — Baia de Fier. Profil de la tranchée longitudinale (entrée de la caverne).

Fig. 3. — Baia de Fier. Profil de la tranchée transversale (galerie principale).

Fig. 4. — Baia de Fier. Paléolithique moyen (moustérien): 1—3, 5, 8, pointes à main; 4, 6, 7, racloirs.

Fig. 5. — Baia de Fier. Céramique du type Coşofeni.

Fig. 6. — Baia de Fier. Céramique du type Aninoasa.

Fig. 7. — Baia de Fier. 1—2, tessons du second âge du fer; 3, fragment céramique de la fin de l'âge du bronze; 4, poinçon de cuivre de la période néolithique; 5, anneau de bronze.

— — — — —